



CÂMARA MUNICIPAL DE OEIRAS
SERVIÇOS MUNICIPALIZADOS

CENTRO DE DOCUMENTAÇÃO
E INFORMAÇÃO
COTA: CDI 1002
C. M. O.

*Hist. local / Poços / Fontes /
Oeiras*

INVENTÁRIO
DE
POÇOS E FONTES
EXISTENTES NO CONCELHO

Deliberação da Comissão Administrativa,
tomada em reunião de 12/2/975

OEIRAS
1975

251, 76

Freguesia de Barcarena

- 13 - Barcarena (Largo da Igreja)
- 14 - Leião
- 15 - Barcarena (Fábrica da Pólvora)
- 16 - Talaíde
- 17 - Queluz de Baixo
- 18 - Valejas
- 19 - Leceia
- 20 - Tercena

Freguesia de Amadora

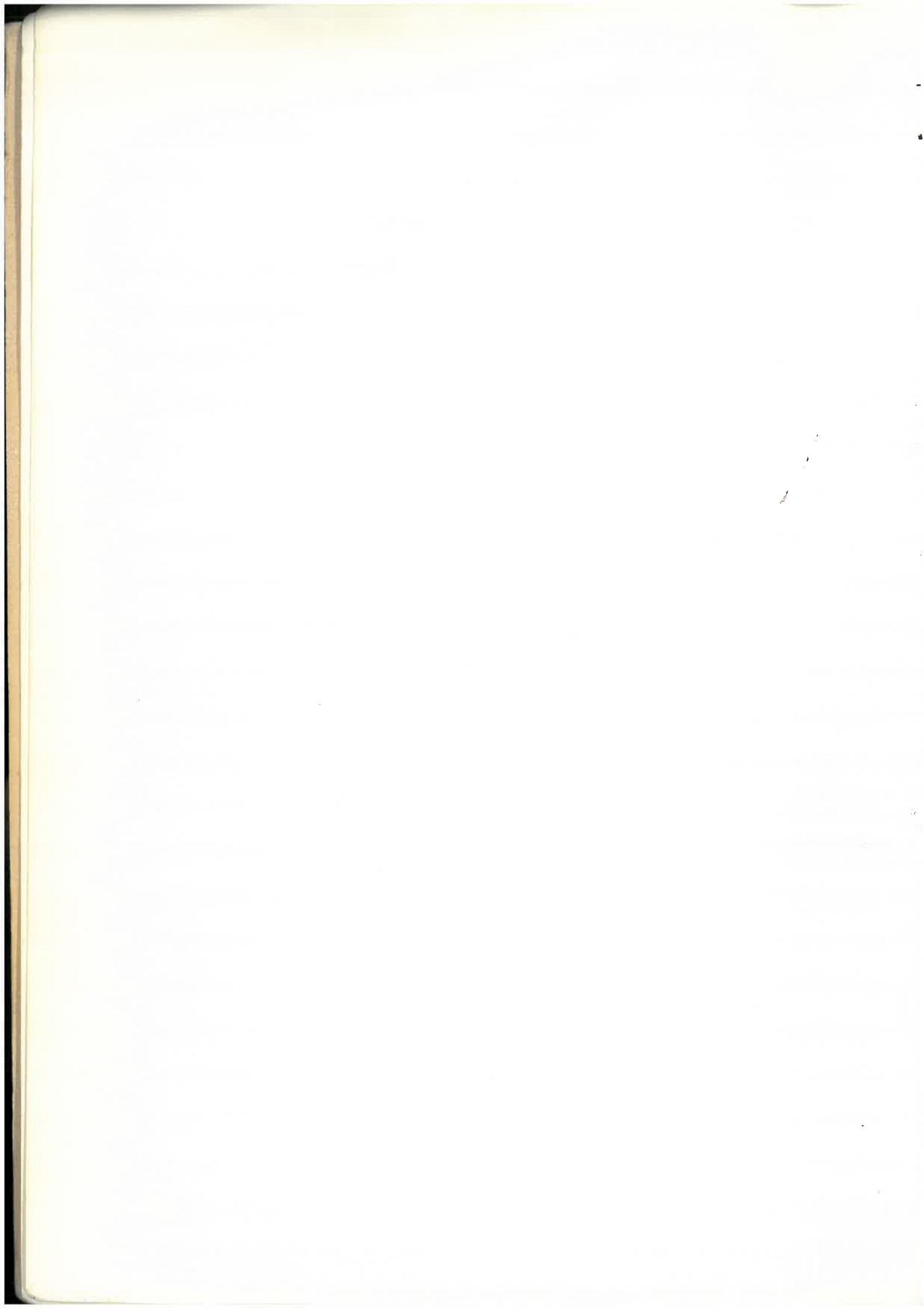
- 21 - Jardim da Mina
- 22 - Alfragide

As 7 fontes detectadas pertencentes a particulares, são:

- 1 - Porto Salvo - Quinta entre o Casal da Choca e o bairro de auto-construção
- 2 - Cacilhas - Perto do Casalinho Morais
- 3 - Lage - Quinta da Boiça
- 4 - Carnaxide - Quinta da Rocha
- 5 - Valejas - Quinta do Calafate
- 6 - Barcarena - Quinta da Moura
- 7 - Barcarena - Próximo da R. D. Manuel I

Nascente das Fontainhas (Oeiras)

Pela importância dos caudais que ainda hoje estão sendo aproveitados, especialmente para regas de jardins, e ainda pelo papel que desempenhou no abastecimento da população da freguesia de Oeiras, no período de 1922 a 1934, pareceu-nos conveniente incluir neste Inventário esta nascente, situada junto ao Tejo, na freguesia de Oeiras, no local designado por praia das Fontainhas, entre as Vilas de Oeiras e Faço de Arcos, onde, segundo a tradição, viriam fazer aguada as naus da Índia.



Esta nascente, que produz um caudal, na estiagem, de 200 m³/dia, é utilizado para regas de todos os parques e jardins de Oeiras e ainda para lavagens nas oficinas municipais e no lavadouro público do Espargal.

Junto à praia está instalada uma estação elevatória, que bomba a água para um reservatório de 300 m³ de capacidade, situado junto ao moinho das Antas, em Oeiras, onde tem origem uma rede independente para regas.

No ano findo foram utilizados desta nascente, cerca de 100 000m³.

3.3. - Furos artesianos (municipais e particulares)

Embora no Inventário de que fomos incumbidos não estivessem considerados os furos artesianos existentes na área do concelho, pareceu-nos de interesse fazer-lhes referência, pois que podem representar um processo de obtenção de consideráveis caudais de águas profundas.

3.3.1. - Furos municipais

Estes Serviços dispõem de 2 furos artesianos. Um situado na freguesia de Barcarena, no local conhecido pelo "Bico", junto à Estrada Nacional, a Norte da antiga Fábrica de Pólvora de Barcarena. Tem aproximadamente 200 metros de profundidade e está equipado com uma bomba submersível de 10 C.V., instalada a 50 metros, produzindo um caudal de 4 litros/segundo. A água não tem boas características de potabilidade e é férrea.

Foi aproveitada temporariamente para abastecer a localidade de Tercena, enquanto não foi possível dispor no local de água fornecida pela Companhia das Águas de Lisboa.

O outro furo está situado em Porto Salvo, no local do Deserto, tem cerca de 40 metros de profundidade e está equipado com uma bomba submersível de 5 C.V. Debita 7 litros/segundo.

A água está sendo utilizada para regas do viveiro e horta municipais, e na fábrica de manilhas dos Serviços Municipalizados.

3.3.2. - Furos particulares

Mediante licenciamento pela Comissão de Fiscalização das Águas de Lisboa, ao abrigo do disposto no Decreto-Lei nº 30 448, de 18/5/940 e nº 43371, de 3/12/960, têm sido abertos no concelho diversos furos para usos agrícolas ou industriais.

De acordo com elementos fornecidos por aquela Comissão, no concelho existem os seguintes 41 furos:

FREGUESIA DE OEIRAS

- Fundação de Oeiras	4	
- R. José Falcão, 20	1	
- Terra da Barroca (F.Salvo)	1	
- Av. Carlos Silva, 35 (Oeiras).....	1	
- Estrada de Sassoeiros	1	
- R. S. Sebastião (Vivenda Andrade-P.Salvo)	1	
- José Canas (Porto Salvo)	1	10

FREGUESIA DE AMADORA

- Hotel Tivoli (Venda Nova)	1	
- Laboratórios Vitória (V.Nova).....	2	
- Soc. Industrial de Borracha (V.Nova).....	1	
- Joaquim Gomes Pablo (V.Nova)	1	
- Supersumos, Lda (Alfragide)	2	
- Estação do Fomento Fecuario de Lisboa (V.Nova)	1	
- Carlos Amaro de Matos -Bº Modelo (V.Nova)	1	
- Indústrias Pereira & Brito	1	10

FREGUESIA DE BARCARENA

- Carlos Ferreira (Valejas)	1	
- Instituto Luso - Fármaco (Queluz de Baixo)	1	
- Fábrica da Pólvora de Barcarena	1	
- E.N.-249-3, ao km. 3, 608 (Talaíde)-João Pimenta	1	
- A Norte da Estrada para Liceia (Talaíde) Dr. Manuel Serqueira Baptista	1	5



FREGUESIA DE CARNAXIDE

- Estrada da Costa (Cruz-Quebrada) Raul David Mendonça Heitor	1	
- Casal da Amoreira	2	
- Soc. Industrial Farmacéutica (Fortela) ...	1	
- Consórcio Industrial de Refrigerantes "Cirel" (L.a-Pastora).....	1	
- Quinta do Jamor (L.a-Pastora)	1	
- Soc. Portuguesa de Fibrocimento (C. Quebrada)	1	
- Fábricas Triunfo, S.A.R.L. (L.a-Velha).....	1	
- Ca Industrial de Frutas e Bebidas "Sumolis" S.A.R.L. (Portela)	1	
- Quinta do Marval (Carnaxide).....	<u>1</u>	10

FREGUESIA DE PAÇO DE ARCOS

- Álvaro Bacelar Gonçalves (Espargal).....	1	
- Julian Philip Leacock (P.Arcos)	1	
- A.A. Silva (Porto Salvo).....	1	
- UCAL -(Espargal)	1	
- R. Lino da Assunção, 4 e 6 (P.Arcos)	1	
- Quinta da Terrugem - Sara -S.A.Leruya.....	<u>1</u>	<u>6</u>
Total geral		<u><u>41</u></u>

4 - CONCLUSÕES4.1. - Nota prévia

É hoje um facto incontestável que a água, como elemento essencial à vida e em condições de poder ser utilizada pela humanidade, começa a escassear. Pode dizer-se até que já há uma carência mundial de água. As dificuldades na sua obtenção para satisfazer as necessidades diárias dos grandes como dos pequenos aglomerados populacionais, preocupa cada vez mais aqueles que sobre estes problemas se debruçam. As necessidades domésticas de uma sociedade de consumo adicionam-se, por vezes, as necessidades das instalações industriais e ainda os gastos inerentes à manutenção de um nível sanitário aceitável e outros consumos públicos para

criar um meio ambiente mais agradável.

A região de Lisboa, em que se insere o concelho de Oeiras, é bem um exemplo do que atrás ficou dito. Não vamos aqui fazer a história do abastecimento de água a Lisboa e arredores, desde a fundação da cidade até aos nossos dias. Contudo, esse monumento que é o "Aquaduto das Águas Livres" e que levou cerca de 100 anos a construir, é bem o símbolo da batalha pela água que ao tempo foi preciso travar para sobreviver.

De certo modo, o problema que hoje se põe às populações de Lisboa e dos concelhos limítrofes é também uma batalha pela água, sobretudo no que respeita à sua utilização e distribuição, para que a todos chegue o suficiente e a ninguém falte o necessário.

Nesta linha se poderá inserir toda uma campanha de mentalização das populações, em ordem a obter uma redução de consumos, evitando os gastos supérfluos e utilizando águas de outras origens, embora de pior qualidade, mas que possam servir para fins considerados secundários.

Este Inventário para além de constituir um registo de poços e fontes, que de momento foi possível detectar, poderá também servir de ponto de partida para uma melhor utilização da água disponível na área do concelho, contribuindo assim para reduzir as necessidades em água potável da distribuição pública.

4.2. - Classificação dos Poços e Fontes

A lista de poços e fontes, organizada por freguesias e localidades, que acompanha no final este relatório, é apenas um guia para a sua localização.

Afigura-se-nos, portanto, necessário que, com vista à sua futura utilização e manutenção, seja organizado um cadastro, com base numa ficha, para cada poço ou fonte, donde constem os elementos que os definam e permitam fazer a sua classificação.

Como exemplo dos elementos que poderão ser colhidos em relação aos poços, citaremos:

- 1 - Identificação do proprietário (nome e morada)
- 2 - Profundidade
- 3 - Diâmetro
- 4 - Tapado ou destapado
- 5 - Com aeromotor
- 6 - Com motor eléctrico
- 7 - Com motor de combustão
- 8 - Nível de água máximo e mínimo
- 9 - Caudal na estiagem
- 10 - Revestido ou não
- 11 - Acessos
- 12 - Utilizada ou não
- 13 - Tipo de utilização
etc.

Quanto a fontes, poderemos referir:

- 1 - Identificação do proprietário (nome e morada)
- 2 - Caudal na estiagem
- 3 - Turvação no Inverno ou não
- 4 - Com ou sem tanque
- 5 - Acessos
- 6 - Utilizada ou não
- 7 - Tipo de utilização
etc.

O apuramento destes elementos e o estabelecimento de uma classificação será um trabalho necessariamente moroso, mas que, em nossa opinião, poderia ser elaborado com a colaboração das seguintes entidades:

- 1 - Comissões de Moradores
- 2 - Corporações de Bombeiros
- 3 - Serviço Cívico

4.3. - Utilização da Água

Os aspectos que de momento se nos afiguram mais importantes para tratar quanto à utilização da água no concelho, são os que possam conduzir a uma redução substancial dos gastos de água de distribuição da rede pública.

No que se refere a poços e fontes parecia-nos de muito interesse a criação de regulamentação que impedisse a sua inutilização e tornasse obrigatório a sua conservação para permitir um melhor aproveitamento da água.

Isto não excluiria a necessária campanha de poupança e de mentalização das populações, usando todos os meios de comunicação social, no sentido de as levar a consumir menos água da rede de distribuição pública.

Esta acção deveria ser completada com uma política de tarifas progressivas de venda de água, com o fim de, não só reduzir os consumos, como também de incentivar a inictiva privada a utilizar água de outras origens, (poços, fontes, furos, etc.), promovendo até a abertura de novos poços e furos. Neste aspecto assumem particular importância os consumos industriais. A abertura de furos e a recuperação de águas usadas, são aspectos que poderiam vir a ser considerados por alguns estabelecimentos industriais.

Porém, ao definir-se uma nova política de tarifas de água, não deverá deixar de ser considerada, em nossa opinião, a posição do Estado, dos organismos oficiais e das autarquias locais, não só quanto ao uso que fazem da água, mas também quanto à sua contribuição para a definição de preços de venda de água, tendo em vista o equilíbrio das explorações e a capacidade financeira para realizar as obras necessárias a um normal e eficiente abastecimento das populações.

É hoje norma geralmente aceite que todos os utentes devem pagar a água que consomem. Deste modo a distribuição de encargos e os preços de venda a praticar serão mais equitativos. Por outro lado, os custos de manutenção dos servi

ços e os resultados das explorações serão mais exactos e reais. No projecto de Estatutos para a E.P.A.L. - Empresa Pública das Águas de Lisboa, já se encontram definidos estes princípios.

Para além de uma campanha geral de poupança e de mentalização das populações, assume grande importância o papel que cabe ao Estado, organismos oficiais e autarquias locais, através dos seus representantes e trabalhadores, no sentido de contribuírem para a melhoria da situação de carência de água e também para os resultados da exploração.

Na área do concelho de Oeiras estão instalados diversos estabelecimentos e serviços estaduais, em que se incluem instalações militares, os quais consomem, gratuitamente, perto de 800 000m³ anuais. O controle dos consumos e as medas para se evitarem perdas e desperdícios assumem aqui particular importância. No caso de quartéis, de estabelecimentos prisionais e de outros serviços oficiais onde os consumos são elevados, afigura-se-nos necessário recomendar a construção de reservatórios como meio de estar ao abrigo de falhas ocasionais no abastecimento e até de controle dos consumos.

No caso das autarquias locais, com particular relevo para a Câmara e seus Serviços Municipalizados, também se reveste de importância fundamental a sua actuação. Especialmente a rega de jardins e a lavagem e rega de arruamentos deveriam ser objecto de um estudo especial, tendo em vista a redução de consumos e de mão-de-obra.

A utilização da rega por aspersão, a escolha de espécies vegetais que exigem pouca água, a fixação de horários de rega fora das horas de incidência solar, para evitar a evaporação, são aspectos do problema que devem merecer grande atenção. O esclarecimento e preparação do pessoal de jardinagem e de rega e lavagem de arruamentos poderia também desempenhar um importante papel neste sector de actividade municipal.

A lavagem diária dos mercados municipais dá também origem a grandes consumos de água. Somos de opinião que poderiam fazer-se economias de água, modificando a forma de lavar com mangueira e agulheta. Em vez de usar mais a água como vassoura, usar mais a vassoura para poupar a água.

A acção esclarecida de todo o pessoal dos Serviços Municipalizados, também poderia contribuir poderosamente para a redução dos consumos e das perdas de água, o que se traduziria numa melhoria dos resultados da exploração.

A reparação rápida das roturas, a fiscalização dos consumos fraudulentos, a substituição urgente dos contadores avariados, o controle do enchimento de reservatórios, são diversos aspectos do problema de que muito dependem, não só os resultados da exploração, pela redução de encargos e aumento dos rendimentos, como também a redução dos consumos que se pretende obter.

Como medidas concretas ^{previstas} para aproveitamento de água de poços e fontes a utilizar nas lavagens e regas de ruas na freguesia de Amadora, estão em estudo os aproveitamentos da água da nascente da "Mira" e do Aqueduto das Francesas, na Buraca, esta propriedade do Estado mas ainda sob administração da EPAL.

A água deste aqueduto poderá ainda vir a ter utilização na rega das zonas verdes a criar na área destinada à Habitação Social do Zambujal, cujos trabalhos já foram iniciados pelo Fundo do Fomento da Habitação.

Também se estuda o aproveitamento para rega da água dos antigos poços municipais existentes no Parque Delfim Guimarães, em Amadora, e do jardim de Paço de Arcos.

Intimamente relacionado com o problema da poupança de água, está o incremento que tomou, depois de 25 de Abril, o abastecimento, com água da rede de distribuição pública, aos bairros de barracas e clandestinos, por intermédio de charnecas, a fim de melhorar as más condições sanitárias existentes.

Depois daquela data foram instalados mais de 100 cha farizes cujo consumo é bastante elevado, não só pela utilização indevida que, por vezes, se faz da água, como também pelas constantes avarias verificadas nos dispositivos de utilização, que ocasionam grandes desperdícios.

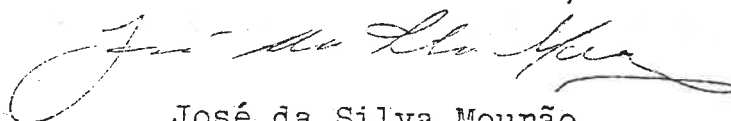
É necessário que as populações destes bairros sejam esclarecidas e exerçam elas próprias a fiscalização sobre as formas de utilização da água e sobre a conservação e bom funcionamento das instalações.

Tudo o que se acabou de dizer sobre a utilização de poços e fontes não exclui o necessário controle bacteriológico, quer o que é feito pela entidade distribuidora (Serviços Municipalizados), através de análises realizadas no Instituto Nacional de Higiene Dr. Ricardo Jorge, quer o que deverá ser feito por iniciativa particular.

Neste momento, em que já foi iniciada uma nova campanha anti-cólera, a nível nacional, temos conhecimento de que vai ser lançada uma Campanha de Poupança de Água também a nível nacional, pela Direcção-Geral dos Serviços Hidráulicos, com vista a atenuar as carências que se esperam no próximo Verão.

Oeiras, 12 de Junho de 1975.

O DIRECTOR-DELEGADO,



José da Silva Mourão

JSM/LSL

FOTOCÓPIAS DOS TEXTOS
DE DIVULGAÇÃO

Exm^o. Senhor

Presidente da Comissão Administrativa da Junta de Freguesia de

O E I R A S

934

25/2/75

- INVENTÁRIO DE POÇOS E FONTES DO CONCELHO

A Comissão Democrática Administrativa desta Câmara, por deliberação de 12/2/75, incumbiu estes Serviços de elaborarem o "Inventário de Poços e Fontes do concelho", com vista à eventual utilização de água, em caso de necessidade.

Dado o prazo relativamente curto de que dispomos para efectuar esse trabalho, venho submeter à consideração de V. Ex.^a a seguinte sugestão: A Comissão Administrativa dessa Junta, através das "Comissões de Moradores", constituídas ou a constituir, poderiam conduzir averiguações locais para detectar a existência de poços ou fontes, públicos ou privados, remetendo a estes serviços notas com a sua localização.

Com esses elementos serão mais tarde feitas visitas pelo nosso pessoal aos respectivos locais, para efeitos de identificação e classificação.

Dada a importância de que se reveste o conhecimento exacto das condições e possibilidades dos referidos poços e fontes, estamos certos de que essa Junta e as Comissões de Moradores darão a sua melhor colaboração, a fim de poderem ser atingidos os objectivos que foram fixados pela Comissão Administrativa da Câmara.

Continua

Continuação

Juntam-se 50 impressos para serem distribuídos pelas "Comissões de Moradores", e preenchidos em relação a cada poço ou fonte.

Além da localidade, na parte superior do impresso, será necessário que, como morada, seja indicada a sua localização mais completa possível.

Fico aguardando uma resposta e, entretanto, apresento

Conf.

Visto

JSM/MCH

Saudações Democráticas

O DIRECTOR-DELEGADO

24
José da Silva Mourão

5
"Co
o. Gu
erá
ão
o
8
10

Exm^o. Senhor

Presidente da Comissão Adminis-
trativa da Junta de Freguesia de

A M A D O R A

936

25/2/75

- INVENTÁRIO DE POÇOS E FONTES DO CONCELHO

A Comissão Democrática Administrativa desta Câmara, por deliberação de 12/2/75, incumbiu estes Serviços de elaborarem o "Inventário de Poços e Fontes do concelho", com vista à eventual utilização de água, em caso de necessidade.

Dado o prazo relativamente curto de que dispomos para efectuar esse trabalho, venho submeter à consideração de V. Ex^a. a seguinte sugestão: A Comissão Administrativa dessa Junta, através das "Comissões de Moradores", constituídas ou a constituir, poderiam conduzir averiguações locais para detectar a existência de poços ou fontes, públicos ou privados, remetendo a estes Serviços notas com a sua localização.

Com esses elementos serão mais tarde feitas visitas pelo nosso pessoal aos respectivos locais, para efeitos de identificação e classificação.

Dada a importância de que se reveste o conhecimento exacto das condições e possibilidades dos referidos poços e fontes, estamos certos de que essa Junta e as Comissões de Moradores darão a sua melhor colaboração a fim de poderem ser atingidos os objectivos que foram fixados pela Comissão Administrativa da Câmara.

Continua

25/2/75

Continuação

Juntam-se ~~100~~ impressos para serem distribuídos pelas "Comissões de Moradores", e preenchidos em relação a cada poço ou f

Além da localidade, na parte superior do impresso, será necessário que, como morada, seja indicada a sua localização, o completa possível.

Fico aguardando uma resposta e, entretanto, apresento


nfe

sto

M/MCH

Saudações Democráticas

O DIRECTOR-DELEGADO


José da Silva Mourão

12/75

"Com:
ou fo-
será c-
o, o z

Exm^o. Senhor
Presidente da Comissão Adminis-
trativa da Junta de Freguesia de

BARCARENA

937

25/2/75

- INVENTÁRIO DE POÇOS E FONTES DO CONCELHO

A Comissão Democrática Administrativa desta Câmara, por deliberação de 12/2/75, incumbiu estes Serviços de elaborarem o "Inventário de Poços e Fontes do concelho", com vista à eventual utilização de água, em caso de necessidade.

Dado o prazo relativamente curto de que dispomos para efectuar esse trabalho, venho submeter à consideração de V. Ex^{ta}. a seguinte sugestão: A Comissão Administrativa dessa Junta, através das "Comissões de Moradores", constituídas ou a constituir, poderiam conduzir averiguações locais para detectar a existência de poços ou fontes, públicos ou privados, remetendo a estes Serviços notas com a sua localização.

Com esses elementos serão mais tarde feitas visitas pelo nosso pessoal aos respectivos locais, para efeitos de identificação e classificação.

Dada a importância de que se reveste o conhecimento exacto das condições e possibilidades dos referidos poços e fontes, estamos certos de que essa Junta e as Comissões de Moradores darão a sua melhor colaboração, a fim de poderem ser atingidos os objectivos que foram fixados pela Comissão Administrativa da Câmara.

Continua

25/2/75

Continuação

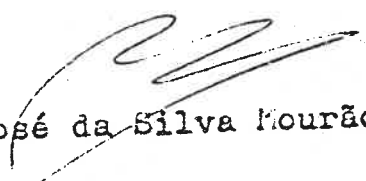
Juntam-se 50 impressos para serem distribuídos pelas "Comissões de Moradores", e preenchidos em relação a cada poço ou fonte.

Além da localidade, na parte superior do impresso, será necessário que, como morada, seja indicada a sua localização, o completa possível.

Fico aguardando uma resposta e, entretanto, apresento

Saudações Democráticas

O DIRECTOR-DELEGADO


José da Silva Mourão

conf.

isto

SM/ECA

2/75
"Co-
ou 7c-
erá -
o, c-

Exm^a. Senhor
Presidente da Comissão Adminis-
trativa da Junta de Freguesia de

BARCARENA

937

25/2/75

- INVENTÁRIO DE POÇOS E FONTES DO CONCELHO

A Comissão Democrática Administrativa desta Câmara, por deliberação de 12/2/75, incumbiu estes Serviços de elaborarem o "Inventário de Poços e Fontes do concelho", com vista à eventual utilização de água, em caso de necessidade.

Dado o prazo relativamente curto de que dispomos para efectuar esse trabalho, venho submeter à consideração de V. Ex^a. a seguinte sugestão: A Comissão Administrativa dessa Junta, através das "Comissões de Moradores", constituídas ou a constituir, poderiam conduzir averiguações locais para detectar a existência de poços ou fontes, públicos ou privados, remetendo a estes Serviços notas com a sua localização.

Com esses elementos serão mais tarde feitas visitas pelo nosso pessoal aos respectivos locais, para efeitos de identificação e classificação.

Dada a importância de que se reveste o conhecimento exacto das condições e possibilidades dos referidos poços e fontes, estamos certos de que essa Junta e as Comissões de Moradores darão a sua melhor colaboração, a fim de poderem ser atingidos os objectivos que foram fixados pela Comissão Administrativa da Câmara.

Continua

25/2/75

Continuação

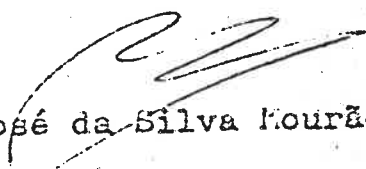
Juntam-se 50 impressos para serem distribuídos pelas "Comissões de Moradores", e preenchidos em relação a cada povo ou fonte.

Além da localidade, na parte superior do impresso, será necessário que, como morada, seja indicada a sua localização, o completa possível.

Fico aguardando uma resposta e, entretanto, apresento

Saudações Democráticas

O DIRECTOR-DELEGADO


José da Silva Mourão

Conf.
isto
SM/KCH

5

EXM^a. Senhor
Presidente da Comissão Administrativa da Junta de Freguesia de

ne
na

PAÇO DE ARCOS

938

25/2/75

- INVENTÁRIO DE POÇOS E FONTES DO CONCELHO

A Comissão Democrática Administrativa desta Câmara, por deliberação de 12/2/75, incumbiu estes Serviços de elaborar o "Inventário de Poços e Fontes do concelho", com vista à eventual utilização de água, em casos de necessidade.

Dado o prazo relativamente curto de que dispomos para efectuar esse trabalho, venho submeter à consideração de V. Ex.^a a seguinte sugestão: A Comissão Administrativa dessa Junta, através das "Comissões de Moradores", constituídas ou a constituir, poderiam conduzir averiguações locais para detectar a existência de poços ou fontes, públicos ou privados, remetendo a estes Serviços notas com a sua localização.

Com esses elementos serão mais tarde feitas visitas pelo nosso pessoal aos respectivos locais, para efeitos de identificação e classificação.

Dada a importância de que se reveste o conhecimento exacto das condições e possibilidades dos referidos poços e fontes, estamos certos de que essa Junta e as Comissões de Moradores darão a sua melhor colaboração a fim de poderem ser atingidos os objectivos que foram fixados pela Comissão Administrativa da Câmara.

Continua

continuação

Juntar-se 5^o impressos para serem distribuídos pelas
"Comissões de moradores", e preenchidos em relação a cada
ou fonte.


Além da localidade, na parte superior do impresso,
necessário que, como morada, seja indicada a sua localização
mais completa possível.

Fico aguardando uma resposta e, entretanto, apresento

conf
isto
SM/CH

Saudações Democráticas

O DIRECTOR-DELEGADO


José da Silva Mourão

Exm^o. Senhor

Presidente da Comissão Administrativa da Junta de Freguesia de

CARNAXIDE

939

25/2/75

- INVENTÁRIO DE POÇOS E FONTES DO CONCELHO

A Comissão Democrática Administrativa desta Câmara, por deliberação de 12/2/75, incumbiu estes Serviços de elaborarem o "Inventário de Poços e Fontes do concelho", com vista à eventual utilização de água, em caso de necessidade.

Dado o prazo relativamente curto de que dispomos para efectuar esse trabalho, venho submeter à consideração de V. Ex^{ma}. a seguinte sugestão: A Comissão Administrativa dessa Junta, através das "Comissões de Moradores", constituídas ou a constituir, poderiam conduzir averiguações locais para detectar a existência de poços ou fontes, públicos ou privados, remetendo a estes Serviços notas com a sua localização.

Com esses elementos serão mais tarde feitas visitas pelo nosso pessoal aos respectivos locais, para efeitos de identificação e classificação.

Dada a importância de que se reveste o conhecimento exacto das condições e possibilidades dos referidos poços e fontes, estamos certos de que essa Junta e as Comissões de Moradores darão a sua melhor colaboração, a fim de poderem ser atingidos os objectivos que foram fixados pela Comissão Administrativa da Câmara.

Continua

Continuação


Juntam-se /30 impressos para serem distribuídos pelas "Comissões de Moradores", e preenchidos em relação a cada porta ou fonte.

Além da localidade, na parte superior do impresso, será necessário que, como morada, seja indicada a sua localização, mais completa possível.

Fico aguardando uma resposta e, entretanto, apresento

Saudações Democráticas

O DIRECTOR-DELEGADO


José da Silva Mourão

Conf.

Visto

JSS/MCM

SERVIÇOS MUNICIPALIZADOS
DE OELRAS

INVENTÁRIO DE POÇOS
E FONTES

PEDIDO DE COLABORAÇÃO

Pede-se a todos os proprietários, usufrutuários ou arrendatários de prédios rústicos e urbanos, situados na área do concelho de Oelras, ONDE EXISTAM POÇOS OU FONTES, que indiquem a sua localização, telefonicamente (tel. 2431500) ou por simples postal, logo que possível, com vista à organização de um inventário e à eventual utilização de água, se necessário.

Espera-se e agradece-se esta colaboração.

Oelras, 26 de Fevereiro de 1975.

O Director-Delegado,
José da Silva Mourão

Diário DE
NOTÍCIAS

4
3
7

Anúncio publicado
também nos jornais:

A República,

A Capital,

Diário de Lisboa,

" Popular,

O Seculo,

Notícias da Quadora.

**SERVICIOS MUNICIPALIZADOS
DE OBRAS**

**INVENTARIO DE POÇOS
E FONTES**

PEDIDO DE COLABORAÇÃO

Pede-se a todos os proprietários, usufrutuários ou arrendatários, de prédios rurais e urbanos, situados na área do concelho de Oeiras, ONDE EXISTAM POÇOS OU FONTES, que indiquem a sua localização, telefonicamente (tel. 2431600) ou por simples postal, logo que possível, com vista à organização de um inventário e à eventual utilização de água, se necessário.

Espera-se e agradece-se esta colaboração.

Oeiras, 25 de Fevereiro de 1976.

O Director-Delegado,

da Silva Mourão

DIÁRIO DE

NOTÍCIAS

$$\frac{3}{3}$$

71.

Exm^o Sr.

Director da Emissora Nacional de Radlo-
difusão

Rua do Quelhas, 2

L I S B O A - 2

952

26/2/75

- INVENTÁRIO DE POÇOS E FONTES

Por deliberação da Comissão Democrática Administrativa desta Câmara, de 12/2/75, foram estes Serviços encarregado de elaborar o "Inventário de Poços e Fontes" existentes neste concelho, com vista à sua eventual utilização, se necessário.

Porque o prazo de que dispomos para a recolha de elementos de trabalho é relativamente curto, vimos solicitar a preciosa colaboração desse órgão de Informação, no sentido de divulgar um apêlo aos proprietários, usufrutuários ou arrendatários de prédios rústicos ou urbanos, situados na área deste concelho, onde existam poços ou fontes, para que comuniquem a respectiva localização a estes Serviços, telefonicamente (telef. 2431500) ou por simples postal.

Com antecipados agradecimentos e

SALUDAÇÕES DEMOCRÁTICAS

O DIRECTOR-DELEGADO,


José da Silva Mourão

Exm^o Sr.

Director do Rádio Clube Português -
Emissora da Liberdade
Rua Sampaio Pina, 26

L I S B O A - 1

953

26/2/75

- INVENTÁRIO DE POÇOS E FONTES

Por deliberação da Comissão Democrática Administrativa desta Câmara de 12/2/75, foram estes Serviços encarregados de elaborar o "Inventário de Poços e Fontes" existentes neste concelho, com vista à sua eventual utilização, se necessário.

Porque o prazo de que dispomos para a recolha de elementos de trabalho é relativamente curto, vimos solicitar a preciosa colaboração desse órgão de informação, no sentido de divulgar um apêlo aos proprietários, usufrutuários, arrendatários de prédios rústicos ou urbanos, situados na área deste concelho onde existam poços ou fontes, para que comuniquem a respectiva localização a estes Serviços, telefonicamente (Tel. 2431500) ou por simples postal.

Com antecipados agradecimento e

SAUDAÇÕES DEMOCRÁTICAS

O DIRECTOR-DELEGADO,


José da Silva Mourão

Conf.


JSM/LSL

Exm^o SR.

Director do Rádio PENINSULAR

Av. Elias Garcia, 162-79

L I S B O A - 1

954
- INVENTÁRIO DE POÇOS E FONTES

26/2/75

Por deliberação da Comissão Democrática Administrativa desta Câmara, de 12/2/75, foram estes Serviços encarregados de elaborar o "Inventário de Poços e Fontes" existentes neste concelho, com vista à sua eventual utilização, se necessário.

Porque o prazo de que dispomos para a recolha de elementos de trabalho é relativamente curto, vimos solicitar a preciosa colaboração desse órgão de informação, no sentido de divulgar um apêlo aos proprietários, usufrutuários ou arrendatários de prédios rústicos ou urbanos, situados na área deste concelho, onde existam poços ou fontes, para que comuniquem a respectiva localização a estes Serviços, telefonicamente (Tel. 2431500) ou por simples postal.

Com antecipados agradecimentos e

Saudações Democráticas

O DIRECTOR DELEGADO,

José da Silva Mourão

Cont^a

JSM/LSL

Exmº Sr.

Chefe do Departamento de Informação
da Radiotelevsão Portuguesa
Alameda das Linhas de Torres, 95

L I S B O A

955

26/2/75

- INVENTÁRIO DE POÇOS E FONTES

Por deliberação da Comissão Democrática Administrativa desta Câmara, de 12/2/1975, foram estes Serviços encarregados de elaborar o "Inventário de Poços e Fontes" existentes neste concelho, com vista à sua eventual utilização, se necessário.

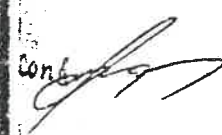
Porque o prazo de que dispomos para a recolha de elementos de trabalho é relativamente curto, vimos solicitar a preciosa colaboração desse órgão de informação, no sentido de divulgar um apêlo aos proprietários, usufrutuários ou arrendatários de prédios rústicos ou urbanos, situados na área deste concelho, onde existam poços ou fontes, para que comuniquem a respectiva localização a estes Serviços, telefonicamente (Tel. 2431500) ou por simples postal.

Com antecipados agradecimentos e

Saudações Democráticas

O DIRECTOR-DELEGADO,


José da Silva Mourão


JSH/LSL



Associação Humanitária Processo-
dos

18-3-75.

Bombeiros Voluntários da Amadora

V A N D O

AGRACIADA COM A ORDEM DE BENEMERÊNCIA

CÂMARA MUNICIPAL DE OEIRAS

004389 17 MAR 1975

Exmo. Senhor
PRESIDENTE DA COMISSÃO ADMINISTRATIVA
DA CÂMARA MUNICIPAL DE OEIRAS

Junta de Processos
24/3

Reg. nº 313/75	SERIES	ENTRADA
Proc. 7779		
Área 623.0		
Zona 5.22		
D. Deleg.	alibour.	<input type="checkbox"/>
S. Adm.	14/3/76	<input type="checkbox"/>
Secret.	S. Mec.	<input type="checkbox"/>
Cont.		<input type="checkbox"/>
ARQUIVADO	em	

Sua referência
C/8305

Sua comunicação de
15/10/74

Nossa referência
25/75

SUNTO: Inventário de poços e fontes de água

Em referência à carta acima mencionada, informamos V. Excia de alguns poços e nascentes que são do conhecimento deste Corpo de Bombeiros:

AMADORA

- 1-Café Toledo
- 1-Garagem Amadora
- 1-B.V. Amadora
- 1-Rua D. João de Castro, junto ao cruzamento
c/Rua Cândido dos Reis
- 1-Rua Cândido dos Reis nº. 27 rc/dt.

VENDA NOVA

- 1-Cine Portugal

ALFRAGIDE

- 3-Estrada de Alfragide-Junto à vivenda AC
- 1- " " " -na Sonorte
- 1-Frente às instalações da Sonorte
- Nascente de água na Avenida D. Luiz em Alfragide

Oportunamente comunicaremos mais unidades do tipo que se pretendem, uma vez que o nosso Corpo Activo esta diligenciando obter informações em toda a área desta Corporação.

Com os nossos melhores cumprimentos, subscrevemo-nos

A bem e Pela Humanidade
Pel' O Comandante

Alvaro Ruivo

Alvaro Ruivo
2º. CMT.

20 MAR 75

**Relação dos Poços que foram
detectados nas cinco freguesias
do Concelho**

LOCALIZAÇÃO DE POCOS E FONTES EXISTENTES
NO CONCELHO

FREGUESIA DE OEIRAS

OEIRAS

Av. D. João I (propriedade municipal).....	1
Estrada Militar (entre o Quartel da Medrosa e o Bairro de Casas Económicas).....	1
Estrada Militar (logradouro da 1ª moradia à esquerda, chamada, popularmente, de "alemão".....	1
Estrada Militar (entre o Quartel da Medrosa e o Bº de Casas Económicas).....	1
Estrada Militar (Fundição de Ceiras).....	2
Poente da Estrada Militar e a Sul da Fundição de Ceiras (extrema do concelho).....	1
Poente da Estrada Militar e a Sul da Fundição de Ceiras (junto à vacaria).....	1
Rua Quinta das Palmeiras, 1	1
Av. Miguel Bombarda, 9	1
R. D. Francisco de Almeida, 9.....	1
R. D. Francisco Almeida, 16-18	1
R. da Costa, 6	1
R. Junção do Bem, 13	1
Feitoria - Marginal	1
Sítio do Arieiro -Lar A.Filhos O.e Sarg..	1
Rua Cândido dos Reis, 68	1
R. " dos Reis, 84	1
R. da Figueirinha ao Espargal(junto à UCAL).....	1
Avenida Carlos Silva, 35	1
R. Stº António	1
Estrada de Stº António-Vivenda Avis,33...	1
Estrada de Stº António-Vivenda Amélia....	1
Estrada de Stº António - " Marecampo.	1
Estrada Stº António, 30-r/c	1
Estrada Stº António-Viva S. Pedro	1
Estrada Stº António,31-B - Viv. Ros.....	1

VILA FRIA

Quinta da Fruta	1	
Vila Fria	<u>1</u>	2

RIBEIRA DA LAGE

Quinta da Quintã	1	
Horta da Fima	1	
Pedreiras de Joaquim Matias.....	<u>1</u>	3

CACILHAS

Encosta da estrada que liga Cacilhas ao Forno de Tijolo	<u>1</u>	1
------------------------------------------------------------------	----------	---

PORTO SALVO

Quinta da Barreira - Aldeia do Meio	1	
Casal do Deserto (junto da casa José Guilherme).....	1	
Instituto Agrolongo	2	
Quinta Rebelo	1	
Urbaniz. Dr. José Cunha	1	
Quatã Sr. Fernando Tavares	1	
Canejo (dentro da propriedade ao lado do estabelecimento)	1	
Estrada de Porto Salvo(entre P.Salvo e o Bº auto-construção)-C.M.O....	1	
Estrada de Porto Salvo (junto ao campo) em frente à Estrada para Vila Fria	1	
Aldeia do Meio	1	
Rua Casal do Deserto	1	
Quinta Vinagre	2	
Quinta José Canas	2	
João Dinis (proprietário).....	1	
Bernardo Dinis (proprietário).....	1	
A.Silva Ponte (proprietário)	1	
Quinta da Fonte	1	
Malhães	3	
Quinta Torneiro	3	
Terra Eira-Poço Maria Purificação..	1	
Poço camarário - Largo da Fonte ...	<u>1</u>	<u>28</u>
Total na freguesia		<u><u>61</u></u>

FREGUESIA DE AMADORA

AMADORA

Rua Elias Garcia "Bombeiros".....	1
" " " nº 38	4
" " " nº 61-A	1
" " " nº 63	1
" " " nº 116	1
" " " nº 133	1
" " " nº 153	1
" " " nº 209	1
" " " nº 222	1
" " " nº 238	1
" " " nº 249	1
" " " nº 275	1
" " " nº 281-F	1
" " " nº 281-G.....	1
" " " nº 299	1
" " " nº 358	1
" " " nº 400	1
" " " nº 414	1
" " " nº 418	1
" " " nº 420	1
" " " -Pereira e Brito....	1
Rua Luís Gomes, 11 (oficina)	1
" " " antigo nº 16(prédio demo lido).....	1
" " " , 30 - r/c.....	1
" " " , 31-c/v-D.....	1
" " " , 37-c/v-Esq.	1
" " " , 43	1
" " " , 45 - Vivenda	1
" " " , 47-c/v	1
Estrada da Falagueira, nº 20.....	1
" " " -Falagueira de Cima defronte do nº 43	1
Estrada da Falagueira, nº 58-Viv.S. José	1
Estrada da Falagueira, nº 60-Viva Maria " " " nº 62	1

Estrada da Falagueira, 64 -pateo.....	1
" " " 64	1
" " " 72	1
" " " 87 - 89	1
" " " Casal do Monge..	1
" " " Qtª Anastácio...	1
" " " Alto do Moinho..	1
" " " Vila Palma	1
R. Cândido dos Reis, 14	1
R. " " " 18	1
R. " " " 22	1
R. " " " 27-r/c-Dtº	1
R. D. João de Castro, 30	1
R. Cândido dos Reis, 56-c/v-Esq.	1
R. Gonçalves Ramos, J.T.B.	1
R. " " Vila Ventura	1
R. 1º Dezembro, 30	1
R. 1º " , 42	1
R. 1º " , 44	1
R. 1º " , 46	1
R. 1º " ,48-r/c-Dtº	1
R. 1º " , 50	1
Av. Gago Coutinho-Est. C.Ferro.....	1
Av. Gago Coutinho, 63	1
Av. " " , 91	1
Av. " " , 97	1
Av. " " , 107	1
Av. " " , 117-c/v	1
Av. Santos Matos, 5- loja	1
Av. Santos Matos, nº 7	1
Av. Santos Matos, antigo nº 8 (Santos Matos & Ca)	1
Av. Santos Matos - Praceta Dr. Jeremias Silva (por trás do nº 11)	1
Rua Bernardino Ribeiro, 10-r/c-Dtº.....	1
Rua Bernardino Ribeiro, 15	1

Rua Bernardino Ribeiro, Nº 17	1
Av. Comb. G. Guerra - Vivenda	1
Av. " " " , 10 - garagem	1
Av. " " " , 17 - Vivenda	1
Av. " " " , 27 " "	1
Av. " " " , 40-r/c-Esq.	1
Av. " " " , 43	1
Av. " " " , 45 - c/v	1
Cruzamento da R. 5 de Outubro c/R. Gil Vicente	1
Rua 5 de Outubro, 9 - anexo	1
Rua 5 " " , 17-r/c	1
Rua 5 " " , 23	1
Rua 5 " " , 27-r/c	1
Rua 5 " " , 29	1
Rua 5 " " , 33	1
Rua 5 " " , 37	1
Rua Rainha D ^a Leonor, 7	1
Rua " " " , letras M.F.nº 11	1
Rua " " " , 12-A	1
Rua " " " , 15-r/c	1
Rua Alfredo Keil nº 5	1
Rua " " nº 10	1
Rua António Sardinha, J.M.S.	1
Rua António Sardinha, 6-c/v-Esq.	1
Av. Cardoso Lopes, nº 17-Vivenda	1
Av. " " nº 29-r/c	1
Rua Narciso Leal, 6	1
Rua " " , 31	1
Rua " " , 37	1
Rua Olivença, 3 -Viv ^a Pequito	1
Rua " , 9	1
Rua " , 10-c/v-Esq.	1
Rua Diogo Bernardes, 1	1
Rua " " , 16 c/v	1
Rua Diogo Bernardes, 18	1
Rua " " , 33-r/cEsq. ou Dtº	1

Rua Diogo Bernardes, .34.....	1
Rua Gomes Freire, 2	1
Rua " " , 3-r/c	1
Rua Gomes Freire, 4	1
Rua " " , 7-r/c-Esq.	1
Rua " " , 13	1
Rua " " , 25	1
Travessa da Quinta do Pau-Vivã(anexo).	1
" " " " " VivaTeresa..	1
" " " " " (anexo)-mora-	
dia A.M.S.....	1
Travessa Qta do Fau(anexo)-moradia 3..	1/
R. Infante D. Henrique	1
R. " D. " - Vivenda	1
R. Alexandre Herculano,14-16-18	1
Av. Humberto Delgado (antiga Vivã Ma-	
ria Luisa	2
Rua F. Amaral, 17-r/c	1
Av. Nuno Álvares Pereira,21-r/c-Esq...	1
Av. Pedro Álvares Cabral,lote 1-obra..	1
Rua 7 de Junho, 10	1
Rua Gil Vicente, 8	1
Rua da Venteira, 4	1
Rua da " , 6	1
Rua Dr. Marcelino Mesquita-Casal dos	
Eucaliptos	2
Rua Dr. Marcelino Mesquita,letra J.G..	1
Rua Dr. " " ,10	1
Rua Dr. " " ,14	1
Rua Ramalho Ortigão, 22 (nas traseiras	
do prédio que se encontra em ruínas)..	1
Travessa da Mãe de Água.....	1
Pratã de Sagres à R. Infante D.Henrique	1
Qta do Borel	1
R. D.João de Castro junto ao cruzamen-	
to c/R. Cândido dos Reis	1
Bombeiros Voluntários da Amadora	1
Garagem Amadora	1

Café Toledo	1	
Terrenos da Academia Militar, em frente da porta das Armas	1	
Terrenos da Academia Militar no topo sul	1	
Atraz ou por baixo do edifício da Junta de Freguesia-armazém dos S.M.	1	
Qtª do Zambujal	1	
Qtª das Torres ao Zambujal.....	<u>1</u>	148

VENDA NOVA

R. Florbela Espanca, 7-r/c.....	1	
R. " " " " , 8-B	1	
R. Padre António Vieira, 16.....	1	
R. Marquesa de Alorna, H.S.-r/c..	1	
Quinta dos Lilazes	3	
Cine Portugal	1	
Laboratórios Moussel-R. João Deus.	1	
R. Prof. Egas Moniz, 30	1	
Estrada dos Salgados-Qtª da Correia	1	
Rua Elias Garcia, nº 16-Pátio do Jacinto	1	
R. Elias Garcia-Laboratórios Vitória.....	1	
R. Elias Garcia, 44-Hotel Tivoli...	1	
CEL. CAT- Rua das Fontainhas.....	1	
Av. Curry Cabral -traseiras	3	
Tardoz do Super Mercado Pão de Açúcar	<u>1</u>	19

BURACA

Estrada de Alfragide nº 11.....	1	
" " " " nº 22-A		
Garagem	1	
R. Padre Cruz, 2	1	
R. " " 5	1	
R. " " 8	1	
Rádio Renascença à Est. Circunval.	1	
Casal e Qtª do Outeiro	<u>2</u>	8

DAMAIA

R. Carvalho Araújo, 30 -Pátio.....	1
R. " " , 39-c/v	1
R. Bartolomeu Dias-entre a linha férrea e o aqueduto das águas livres.....	1
R. Mouzinho de Albuquerque nº 4 antigo (vivenda)	1
R. Mouzinho de Albuquerque, nº 5.....	1
R. Heróis de Dairá nº 2	1
R. " " " nº 4	1
R. " " " nº 6	1
Calçada da Damaia, 3-r/c	1
" " " , 9-r/c	4
" " " , 13	2
Travessa Egas moniz nº 7	1
Cinema D.João V(situado dentro do Cinema junto ao balcão do bar)	<u>1</u>

14

ALFRAGIDE

Quinta de Alfragide, junto à Damaia.....	1
Casal Canas - Est. da Buraca, junto ao Rádio Marconi	3
Fábrica de Refrigerantes Fruto Real - Estrada da Buraca	2
Casal do Garoto	2
Laboratório S. Lisboa - Est. da Buraca.	1
Soc. Comercial Guérin, Est. da Buraca..	1
Soc. S. Bambú, Lda -Est. da Buraca.....	1
Est. de Alfragide -na Sonorte	1
Est. " " - A Silesia-2-Praceta	1
Est. " " entre a Buraca e currais velhos	1
Est. de Alfragide junto à Viva AC	1
Est. " " -Viva Pousada à Buraca	1
Est. " " " Pazaré à Buraca (Sonorte)	1
Praceta A. Gonçalves (D.P.-Viva Alfragide)	1
Praceta A.Gonçalves, Pote A.G.Viva Alfragide	1
Est. Alfragide à Buraca Viva A.C.....	1
Est. " " " " Bom Jesus.	<u>1</u>

21

BRANDOA

R. do Colégio	lote 487-garagem.....	1
R. " " "	614-r/c-anexo	1
R " " "	641-r/c	1
R. " " "	702	1
R. " " "	708-r/c	1
R. " " "	727	1
R. Principal	" 427-A	1
Est. da Brandoa,	lote I -Vivenda	1
Rua 1, lote	100	1
Rua 1, lote	104	1
Rua 1, lote	108	1
Rua 1, lote	120 .?.....	1
Rua 3-A, lote	178	1
Rua 5, lote	231 - anexo	1
Rua 5, lote	482-A	1
Rua 6, lote	233-A	1
Rua 6, lote	233-Dtº	1
Rua 6, lote	236	1
Rua 6, lote	250-B	1
Rua 6, lote	244	1
Rua 7, lote	462	1
Rua 8, lote	308	1
Rua 8, lote	547	1
Rua 10, " "	470-A - Vivenda	1
Rua 10, " "	741 - anexo	1
Rua 10, " "	791-r/c	1
Rua 11, " "	778-anexo 3	1
Rua 12, lote	796-r/c-esq,.....	1
Rua 14, lote	528-anexo 2	1
Rua 15, lote	561-A-r/c	1
Rua 21, lote	13	1
Rua 22, " "	763-r/c-anexo	1
Rua 24, lote	765	1
Rua B, lote	299 - anexo	1
Rua H, lote	709	1

BRANDOA

Rua H, lote 993-A	1	
Rua I, lote 311	1	
Rua I, lote 421	1	
Rua I, lote 509	1	
Rua I, lote 510 - Vivenda	1	
Rua I, lote 546 - anexo	1	
Rua I, lote 722	1	
Rua I, lote 1013-A	1	
Rua L, lote 427	1	
Rua N, lote 545	1	
Rua N, lote 867	1	
Rua V, lote 839-1º-Dto	1	
Rua V, lote 900- Vivenda	1	
Rua Z, lote 227 - trazeiras	1	
Escola Agrícola da Faiã	2	
Lugar da Presa	2	
Pontinha à Azinhaga dos Besouros	2	55
Total na freguesia.....		<u>265</u>

FREGUESIA DE BARCARENA

BARCARENA

Est. Consiglieri Pedroso (por baixo da Viva do Sr. António Pires).....	1	
Qta Stº Antº Ribeira-a-baixo.....	1	
Qta do Vilela, frente à Estação C.de Ferro	1	3

TERCENA

Junto às escolas - Qta do Carbone.....	2	
Rua Padre Anchieta	1	
Rua S. Francisco Xavier, 14	1	
Av. Infante D. Henrique, lote 164	1	
Av. Infante D. Henrique - Qta do Café	1	
Rua de Goa, nº 5	1	
Rua de Goa, nº 7	1	
Rua de Goa, 9-A	1	
Rua de Goa, 12-A	1	
Quinta dos Liridos	1	11

QUELUZ DE BAIXO

Propriedades das Freiras	1
Rua Alves de Azevedo	1
Rua Alves de Azevedo -Qtª do Arco	2
Qtª da Rainha-Estrada da Qtª da Rainha.	2
Quinta da Cruz - Caruncho	1
Quinta de João Hilário - Caruncho.....	1
Quinta do Fanha - Quinta do Caruncho...	1
Rua Miguel Bombarda	1
Estrada Consiglieri Pedroso	1
Estrada Consiglieri Pedroso (Seldex)...	1
Estrada Consiglieri Pedroso(Fábrica de Biscoitos).....	1
Estrada Consiglieri Pedroso (Imprimarte e Artes Gráficas).....	2
Estrada Consiglieri Pedroso (proprietário Ramos S. Silva Herdeiros).....	3
Estrada Consiglieri Pedroso (proprietário de Oliveira)	1
João Fontes -Estrada Consiglieri Pedroso	1
Estrada Consg.Pedroso(prop.Joaquim Monteiro Franco)	1
Estrada Consiglieri Pedroso (proprietário Francisco Vicente)	1
Quinta do Meio às portas de Queluz.....	1
Terrenos do Vilela	1
Vivenda Castela - Moradia Juncalinho...	1
Rua Diogo Cão	2
Rua Diogo Cão - Vivenda Franco	1
Rua Bartolomeu Dias - Vivenda Campos..	1
Rua Bartolomeu Dias	1
Rua Cândido dos Reis (Gertrudes Figueiredc).....	1
Rua Cândido dos Reis(Dr. Jorge Drafer).	1
Rua D.João II(de Alberto I.Morgadinho).	1
Rua D. João II - Vivª Vendaval.....	1
Rua D. João II - Qtª do Inglês	1
Rua D. João II - Retiro dos Cabrais.....	1
Rua D. João II -(terrenos da Vivenda)..	1
Rua D. João II(terreno junto à VivaJané	<u>1</u>

VALEJAS

R. José Basaliza - Casal dos Santos.....	1	
R. " " ,junto à carpintaria....	1	
R. da Feira,lote B-nº14	1	
Travessa do Barreiro	2	
" " " Casal Stª Maria	1	
" " " Vivª Stº António 1º	1	
" " " Vivª Marques	1	
" " Azinhaga, Qta do Santana....	1	
" " Barradas	1	
Estrada Militar, nº 57	1	
Junto ao Beco do José Pronto.....	1	
Qta junto ao Largo da Feira(à esqª quan- do se vai para os paiois)	<u>1</u>	13

LECEIA

Caminho da Fonte - Vivª Carlitos.....	1	
Quinta da Fonte	<u>1</u>	2

LEIÃO

Vivenda Palmira	1	
Qta do Dinis,lado Norte da Est.Municipal para Talaíde	2	
Estrada de Talaíde	2	
A jusante do portão da Est. Municipal de Talaíde na margem direita da Ribeira....	<u>1</u>	6

TALAIDE

Qta de Stª Bárbara	1	
Terra do Canejo a 80m pª Sul da 3ª Curva da Est.Punicipal pª Leceia E.N.249-3....	1	
Qta de Cabanas -acesso pela E.N. 249-3 no limite norte do concelho.....	2	
Casal de S. Miguel c/acesso por Leceia...	<u>2</u>	<u>6</u>
Total na freguesia.....		<u><u>79</u></u>

FREGUESIA DE CARNAXIDE

ALGÉS

R. Rodrigues de Freitas, 7-r/c.....	1	
Av. Comb.G.Guerra, nº 50 --.....	1	
Av. " " " nº 148	1	
Av. " " " nº 156	1	
R. Luís de Camões, nº 35-r/c.....	1	
R. Luís de Camões, nº 51-r/c-Esq.....	1	
R. Luís de Camões (piscina)	1	
R. Luís de Camões, 97-r/c	1	
Largo Almirante Pedroso, 9	1	
R. Rodrigues de Freitas, nº 12	1	
R. Ernesto da Silva, nº 101	1	
R. " " " , 105-c/v	1	
Est. das Romeiras, F.M.G.-Esq.	1	
Av. da República, nº 1.....	1	
Av. " " , 88-c/v	1	
Av. " " , 108-c/v-Esq.	1	
R. Vitor Duarte Pedroso-Casal Laura.....	1	
R. Olivença, nº 38	1	
Qtª de Stº António	<u>1</u>	19

DAFUNDO

R. Policarpo Anjos, 2	1	
Qtª de S. Mateus	<u>1</u>	2

CRUZ QUEBRADA

Estrada da Costa Nº 8	1	
Estrada da Costa Vivª Deolinda, J.S.P.....	1	
" " " Chalet Heitor.....	1	
Vila Ramos Nº 33	1	
Bairro Alto Garagem	<u>1</u>	5

LINDA-A-VELHA

Av. Tomás Ribeiro -Qtª dos Cipestres	1	
Av. Tomás Ribeiro - Vivª Garcia.....	1	
Av. Tomás Ribeira - Vivenda Mira Mar	1	
Av. " " " Araújo Vito- rioso	1	

R. do Brasil, nº 26	1	
R. Almeida Garrett, nº 15	1	
R. " " nº 24	1	
R. Moçambique, nº 26.....	1	
R. Pero da Covilhã, nº 5	1	
R. Fontes P.Melo-Vivã Aninhas.....	<u>1</u>	10

LINDA-A-PASTORA

R. Moreira Rei-Qtã Cirabela.....	1	
R. " " Qtã S. Domingos	<u>1</u>	2

PORTELA

Poço dentro do ribeiro do Sales	1	
Horta do Brejo da Judite (encosta do Montijo).....	1	
Qtã dos Quintalinhos, junto à Padaria dos Cerqueiras	1	
Mercearia José Fidalgo (situado dentro da Mercearia)	1	
Qtã do Saraiva (vugo Quinta do Minta)... ..	2	
Estrada da Portela (Quintal do laranja). ..	1	
Quinta Nova - Estrada da Portela.....	1	
Quinta do Pinheiro (Laboratórios Azevedos) ..	1	
Qtã do Meio (Laboratório Azevedo)Auto-Estrada Sintra).....	1	
Quinta de Salregos - Portela	2	
Estrada Circunvalação-Vivã Óscar.....	1	
Quinta da Formiga - Romeiras	1	
Quinta das Canaratas(vulgo Qtã do Espinhel Romeiras	<u>1</u>	15

OUTORELA

Sociedade Musical Aliança Operária de Outorela - Estrada de Outorela	1	
Quinta Nossa Srã da Conceição-(vulgo Qtã da Fábrica).....	2	
Largo da Felicidade - Outorela	1	
Quintal do Sr. Clarimundo Marques	1	
Quinta das Quintinhas-Rua Caminho de Barroinhos	1	
Qtã do Zenida -Est. de Outorela.....	1	
Qtã da Farela -Travessa da Farela.....	<u>1</u>	8

CARNAXIDE

R. Francisco Patarrão.....	1
Travessa Moreira Rei-Vivª Stº António.....	1
R. V. Moêira Rei - Casa Torres	1
R. V. " " - Vila Gabriela	1
R. V. " " -A.F.	1
Travessa da Rocha	1
Qtª Perrado da Rocha-Av. Tomás Ribeiro....	1
R. 5 de Outubro - Qtª da Fonte	1
R. 5 " " , 14-15-r/c	1
R. 5 " " (taberna)	1
Qtª de Alfragide (Manuel J.M. Barros).....	1
" " " (Antoni H. Rugeroni).....	3
Casal da Amoreira (Qtª de Alfragide).....	1
Casa dos Leões - Qtª de Alfragide	1
Quinta da Igreja-Casa de Saúde de Carnaxide	3
Qtª de Alfragide de Baixo(junto ao Bº da Solátia)	2

QUEIJAS

R. Antº M. Costa Lacedo - Vivª S. Pedro	1
R. " " " " - " Rodrigues ..	1
R. " " " " -lote 4	1
R. " " " " -lote 6	1
R. " " " " -lote 7	1
R. " " " " -lote 8	1
R. " " " " -lote 11	1
R. " " " " -lote 15	1
R. " " " " -1-r/c	1
R. " " " " -56	1
R. " " " " -61	1
R. " " " " -63	1
Est. Lameiro -Vivª Stº António	1
" " -casal Gravata(frente à R.M. Sá da Bandeira).....	1
Est. Lameiro à esqª (frente ao Bº Oliveira)	1
" " lote 10	1
Casal Lameiro,lote 14	1

Casal Laneiro, lote 43	1
Est. do Laneiro (obra)	1
" " " ,59	1
" " " ,60	1
" " " ,69	1
" " " ,71	1
" " " ,73	1
" " " ,75	1
" " " ,81	1
" " " ,83	1
R. Projectada à Est. do Laneiro, lote E....	1
Estrada Militar, frente ao nº 81	1
R. Vale Jamor, lote 3	1
R. " " " 5	1
R. " " " 14	1
Est. das Varzeas, 11	1
" " "	1
R. Padre Américo, 2-A	1
R. " " ,lote 3-A	1
R. " " ,29	1
R. Coronel Ribeiro Viana, nº 21	1
Praceta da Rua D, lote 30 -.....	1
Largo Conde Rio Maior (diamantino M.Cruz).	1
Bº Oliveira-Vivª Carlos Manuel	1
Bº Oliveira - Vivª Vidalgo -.....	1
Cerrado do Olival, 2	1
R. Angra do Heroísmo, 89	1
Rua Fonte nº 1	1
R. Quinta da Telha - Vivª Rosa 9	1
R. " " " ,nº 14	1
R. " " " ,nº 16-B	1
R. " " " ,Vivª Fontes- r/c	1
R. " " " ,Vivª S. José	1
R. 7 - Vivª Cristina Isabel	1
R. Açores, lote 10	1
R. F, lote 12-A	1
R. F, lote 28-A	1
R. F, lote 29-A	1

Total na freguesia 55

FREGUESIA DE PAÇO DE ARCOS

PAÇO DE ARCOS

R. Lino Assunção - Casal S. Lemos.....	1	
R. " " , nº 16	1	
Av. Voluntários da República, nº 5	1	
R. Carlos Vieira Ramos, IS	1	
R. " " " , lote E, nº 9	1	
Av. Conde S. Januário-Qtª Canhoto	1	
Av. Conde S. Januário, Qtª Castelo	1	
Av. Conde S. Januário - Terrugem (Sr. Canas)	<u>1</u>	8

CAXIAS

Av. Conselheiro Ferreira Lobo, 1.....	1	
Am. " " " , 5	1	
Av. Florêncio dos Santos, 31 e R. 7 de Junho de 1755, nº 1	2	
R. Vasco da Gama (parte Poente da Casa de senhores ie Andrade)	1	
Est. da Cartuxa, 9 e Est. da Cartuxa-Casa Santas Martas	2	
R. Direita, nº 40 (Quintal nas trazeiras)..	1	
Reduto do Forte de Caxias	<u>1</u>	9

LAVEIRAS

Quinta do Jardim	2	
Pedreira Italiana - Qtª da Polícia	<u>1</u>	3

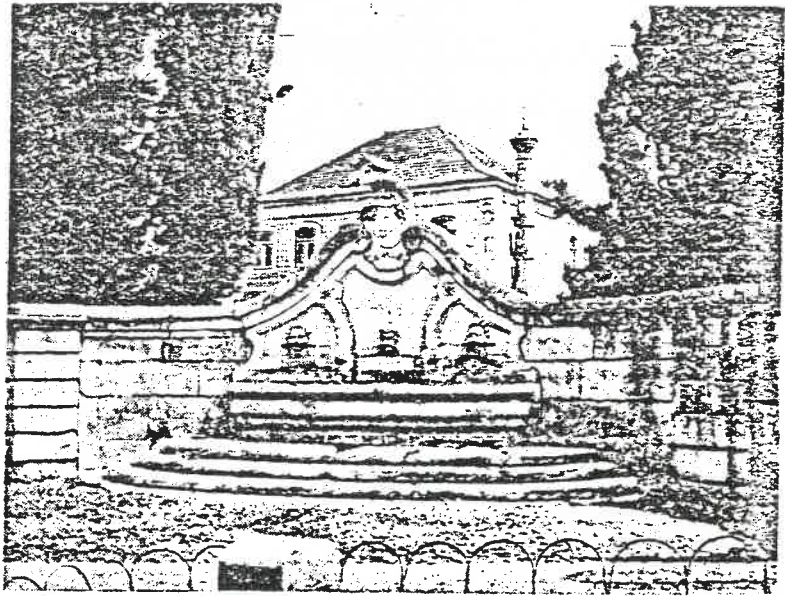
MURGANHAL

Murganhal	<u>1</u>	<u>1</u>
Total na freguesia..		<u><u>21</u></u>

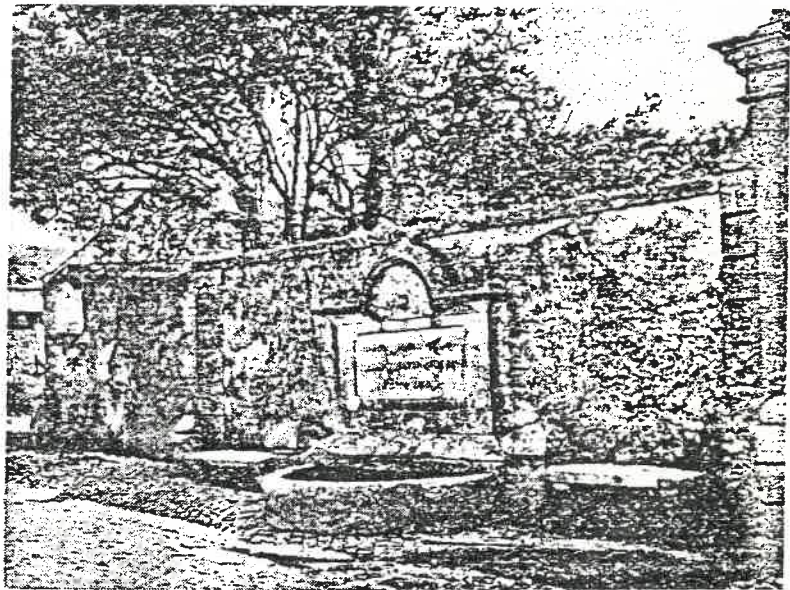
RESUMO

Freguesia de Oeiras.....	61
" de Amadora	265
" de Barcarena	79
" de Carnaxide	137
" de Paço de Arcos	<u>21</u>
Total geral.....	<u><u>563</u></u>

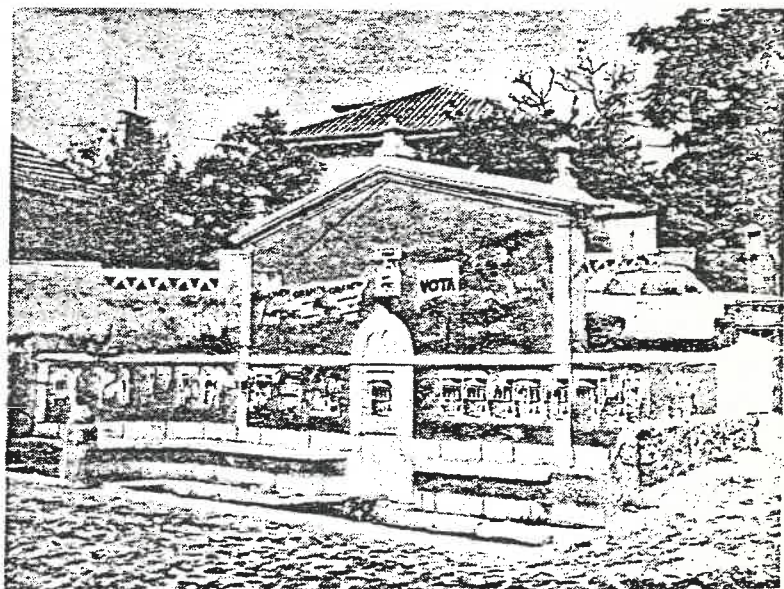
FOTOGRAFIAS —
DAS
FONTES PÚBLICAS



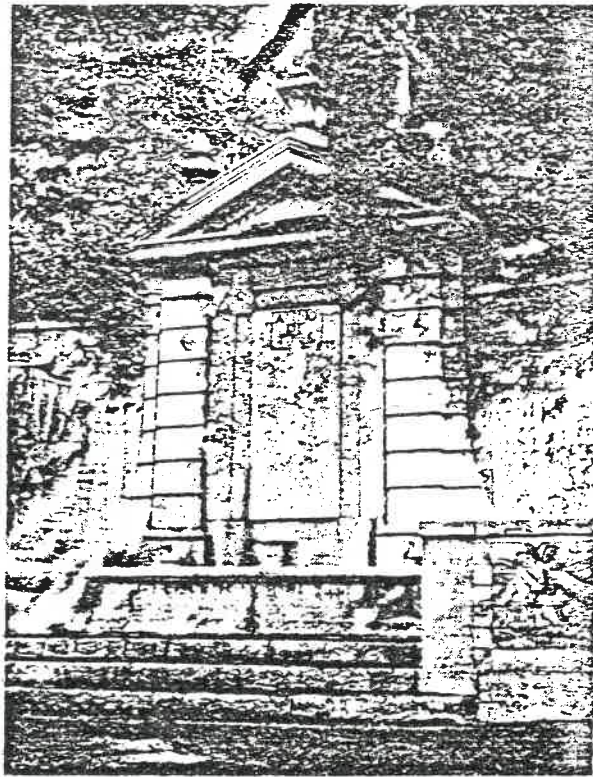
1 - LARGO DO MUNICIPIO



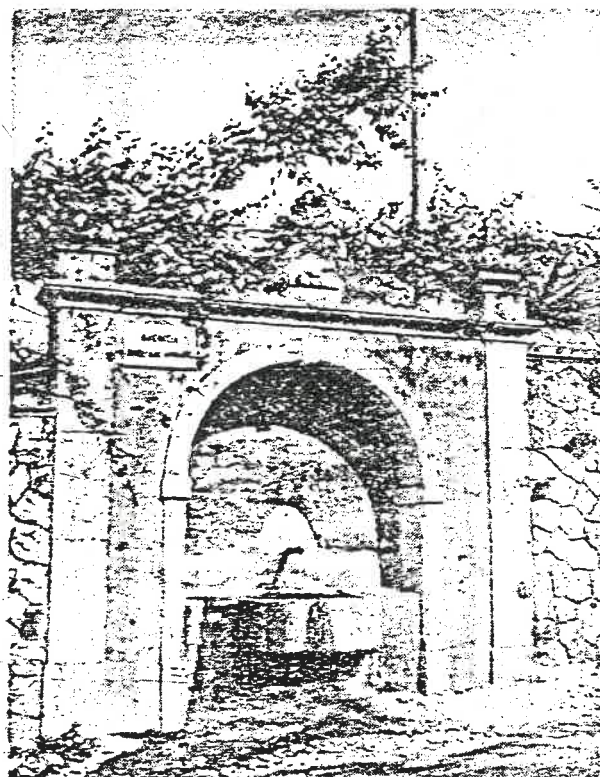
2 - PORTO SALVO (QUINTA DA FONTE)



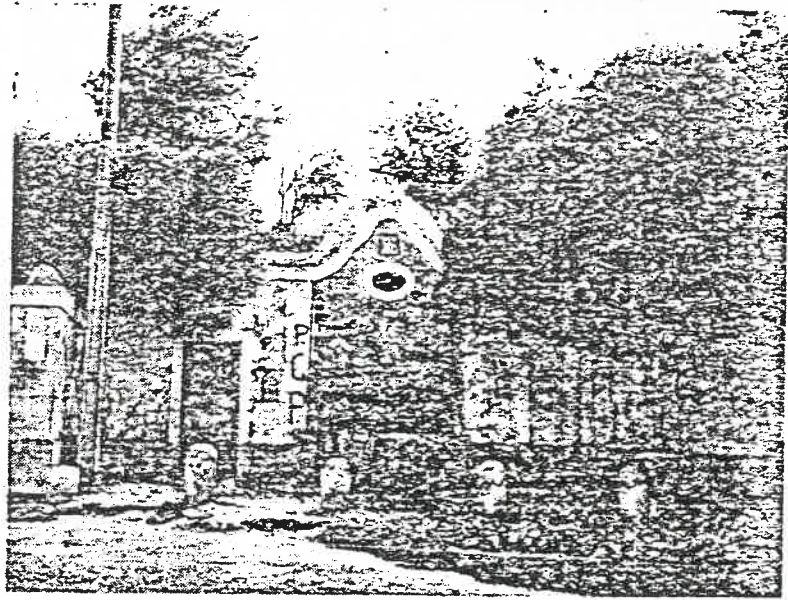
3 - ESPARGAL (OEIRAS)



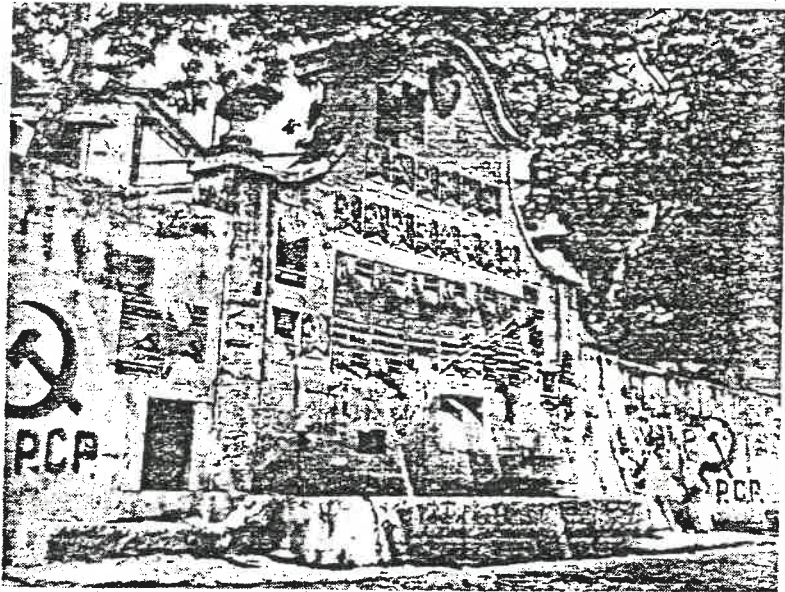
4 - ESTRADA MARGINAL (PAÇO DE ARCOS)



5 - FONTE DE MAIO (PAÇO DE ARCOS)



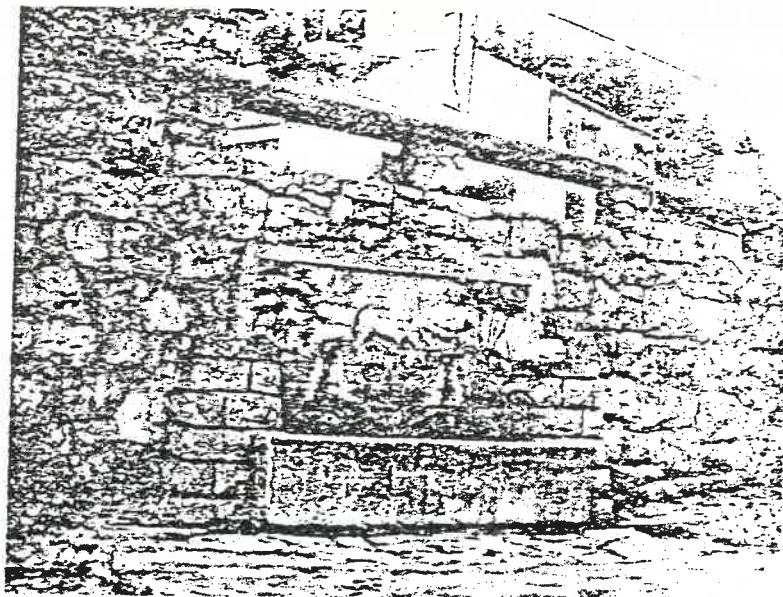
6 - MURGANHAL



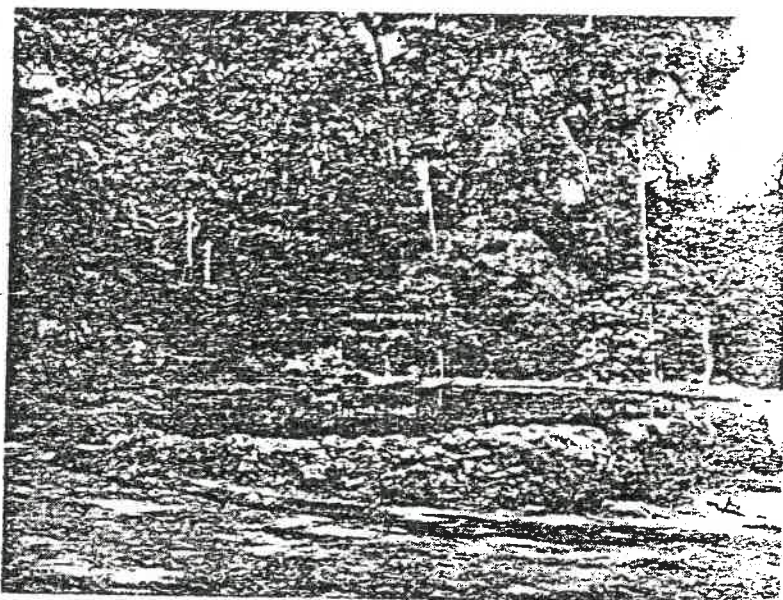
7 - CARNAXIDE (CHAFARIZ VELHO)



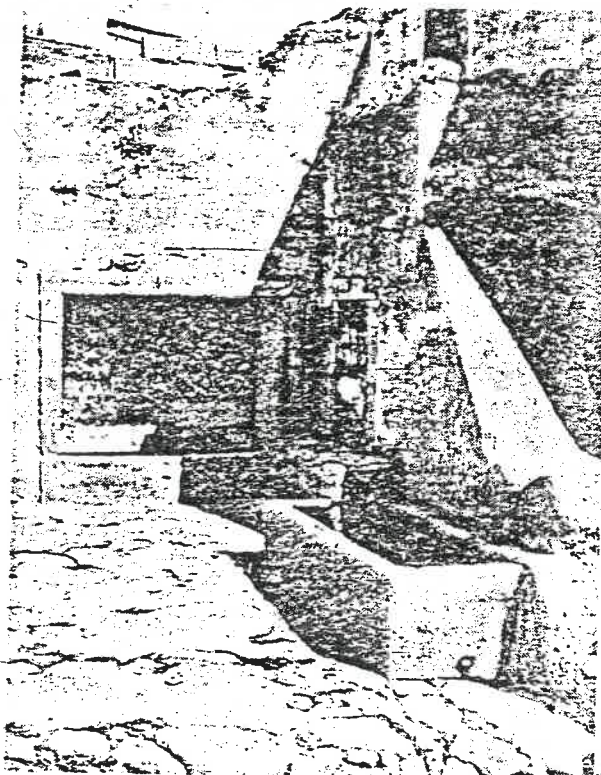
8 - CARNAXIDE (NOVA URBANIZAÇÃO)



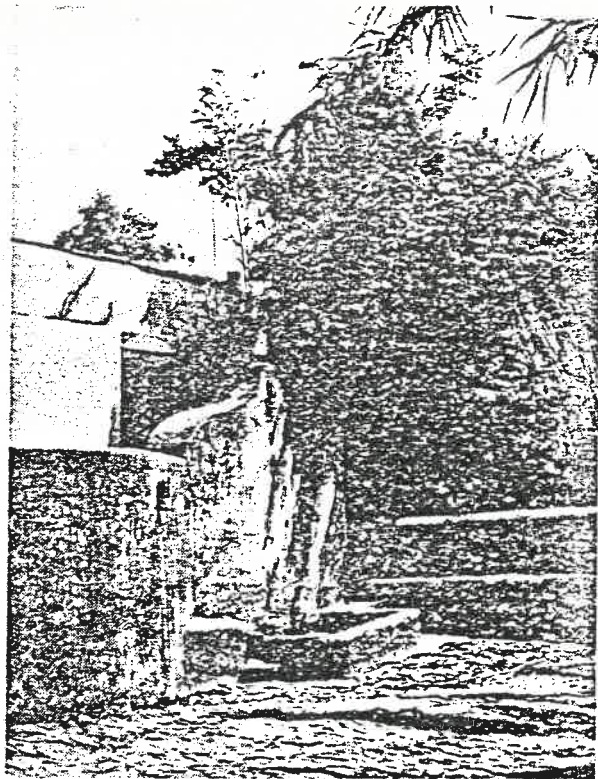
9 - LINDA-A-PASTORA



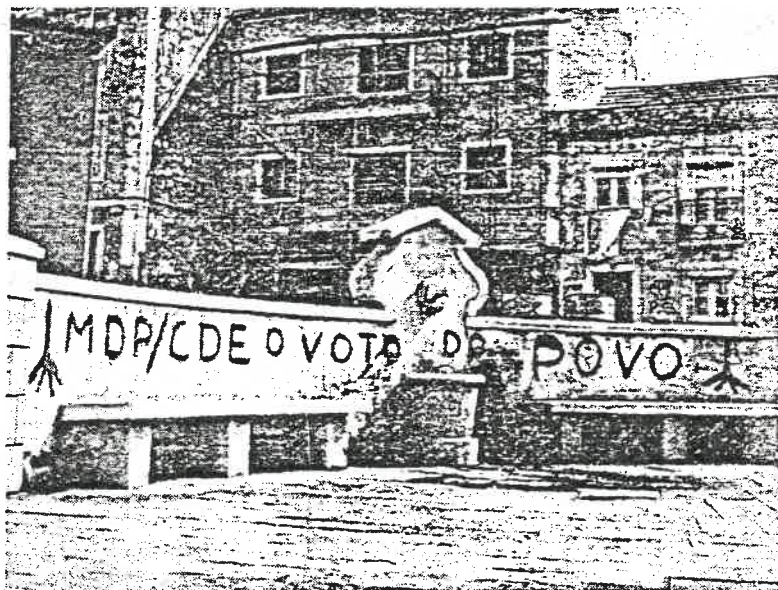
10 - SENHORA DA ROCHA



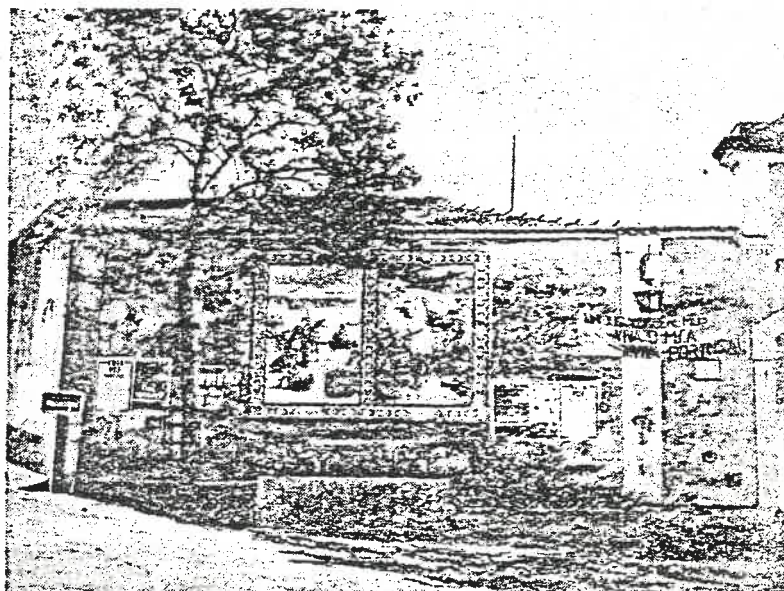
11 - QUEIJAS



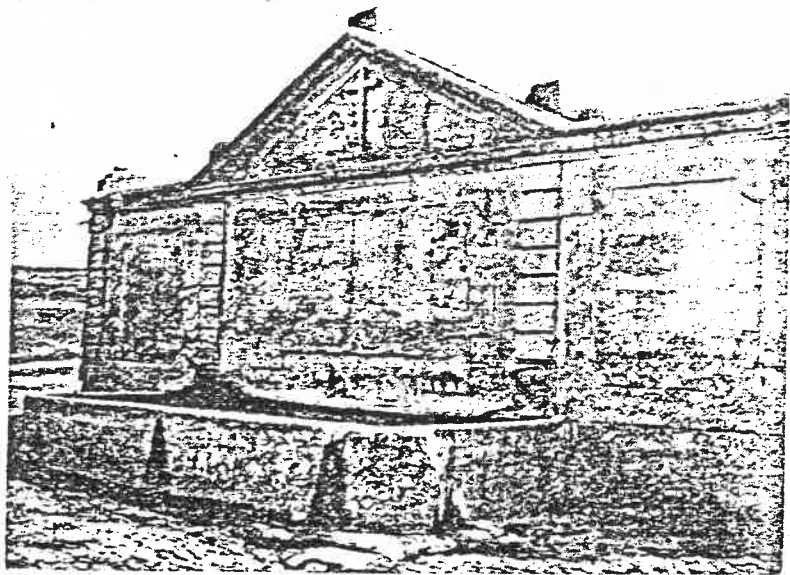
12 - PORTELA



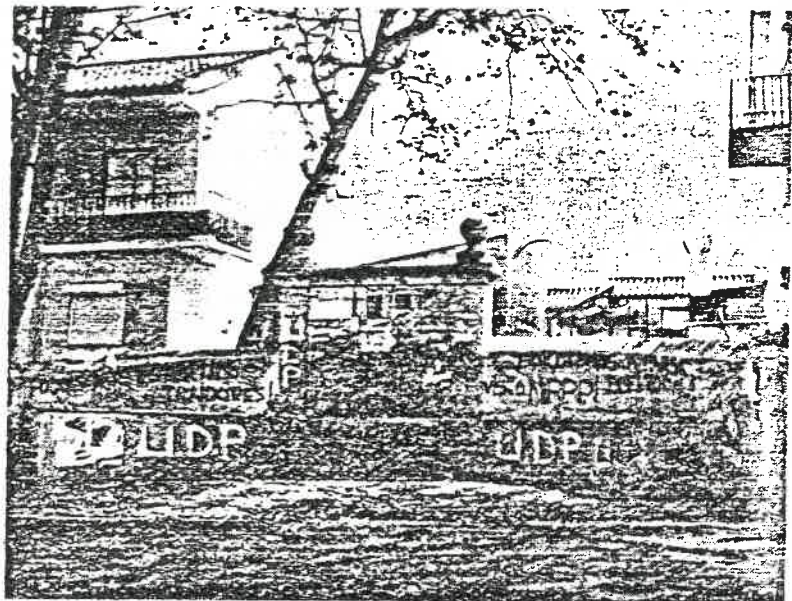
13 - BARCARENA (LARGO DA IGREJA)



14 - BARCARENA (FÁBRICA DA PÓLVORA)



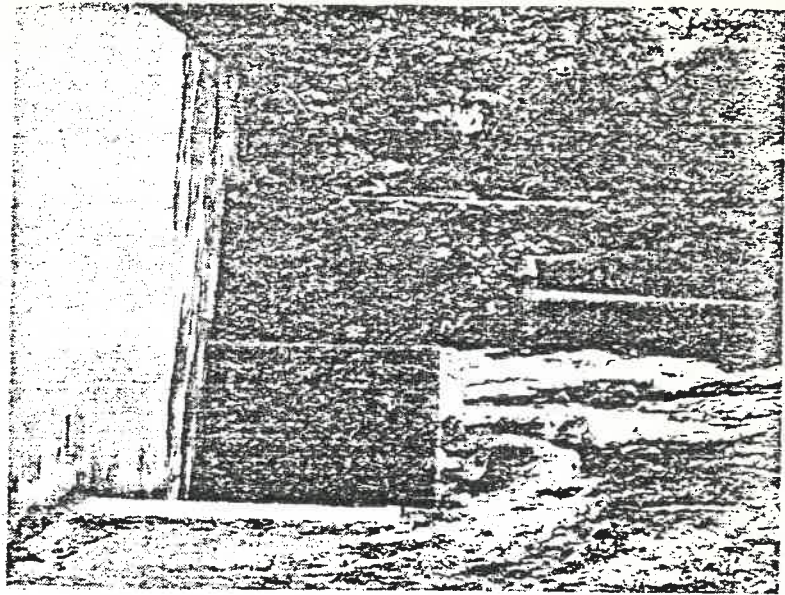
15 - LEIÃO



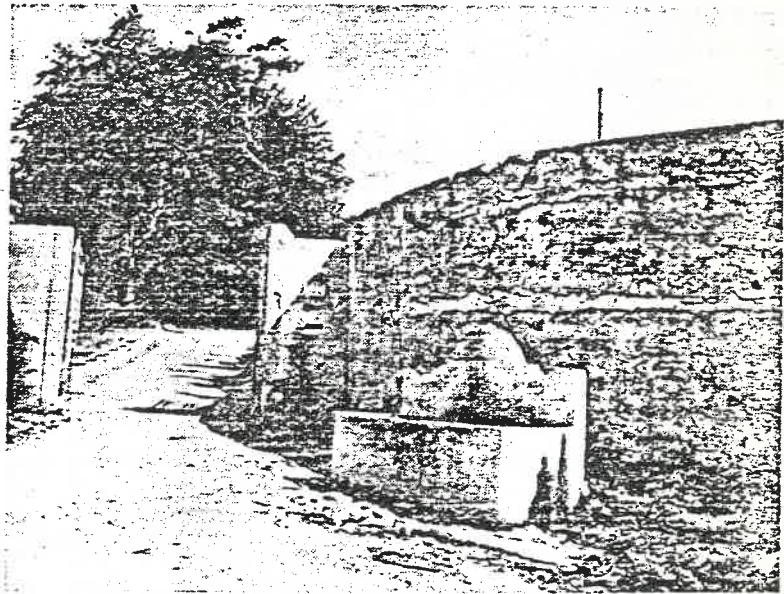
16 - TALAIDE



17 - QUELUZ DE BAIXO



18 — VALEJAS



19 — LECEIA



20 — TERCENA